

なんだかあったかーいね このまち

No.130

つちうら 社協 だより

2011.4.15

ふれあいネットワーク



新治総合福祉センター利用のご案内

平成23年4月1日から土浦市社会福祉協議会が新治総合福祉センターの指定管理者として、管理運営を行うことになりました。ご利用方法は、今までと変わりありません。



●主な施設・・・図書室、笑顔の間、湯ったり館、ふれあいホール等

湯
た
り
館

利用者区分	利用料金
市内に居住している60歳以上の方	無 料
市内に居住している中学生以上60歳未満の方	300円
市外に居住している中学生以上の方	500円
小学生以下の方（市内・市外）	無料(免除)

ふ
れ
あ
い

時間区分	利用料金
9:00から12:00	1,650円
13:00から16:30	2,100円

※上記施設以外の施設はご利用が無料です。

- 開館時間・・・9:00から16:30
- 休館日・・・日曜日、祝日、12月29日から翌年1月3日
- 問合せ先・・・新治総合福祉センター（☎862-3522）



おもな内容

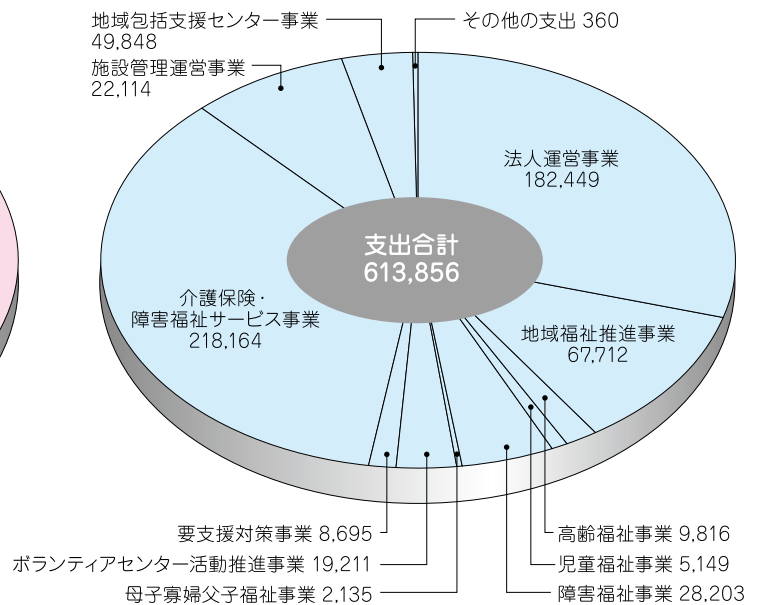
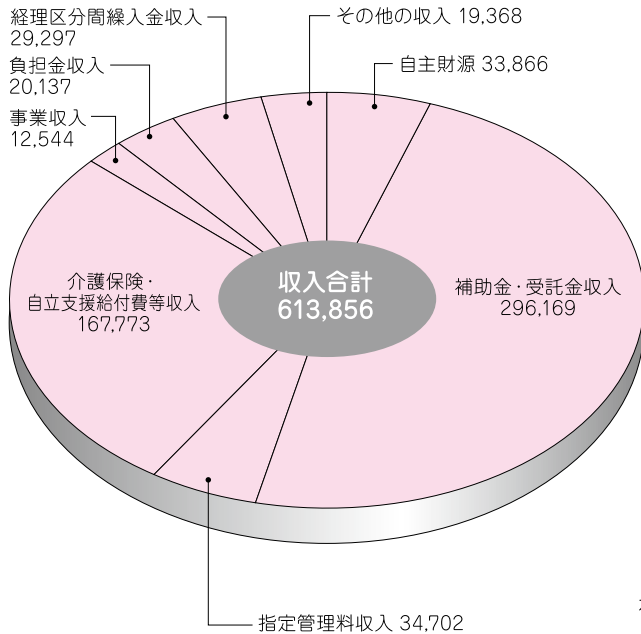
- 平成23年度一般会計資金収支予算
- 平成23年度事業計画
- 各養成講座受講者募集
- 地域包括支援センター業務案内
- 地上デジタル放送切替費用にかかる貸付制度のご案内
- 老人福祉センター施設紹介

- 福祉バス利用条件の変更について
- 心配ごと相談開設日の変更について
- ホームページが新しくなります
- 土浦市障害児(者)育成会からのお知らせ
- ボランティアサークルだより
- 平成22年度社協会費・共同募金報告
- 善意銀行からのお知らせ
- まごころコーナー

「だれもが安心して暮らせる福祉のまちづくり」をめざして

平成23年度 一般会計資金収支予算

(単位:千円)



平成23年度 事業計画

- (11) 福祉バスの運行
- (12) 心配ごと相談事業の実施
- (13) 車いす貸出

【社協支部事業】

- (1) ふれあいネットワークの推進
 - ・地区民児協・まちづくり市民委員会との連携
 - ・ふれあい調整会議・スクラムネットの開催
- (2) 役員会・委員会・監事会の開催
- (3) 委員研修の実施
- (4) 広報紙による啓発活動
- (5) 宅配型・会食型食事サービス事業の実施
- (6) 各種講座等の開催
 - ・福祉体験講座
 - ・インスタントシニア体験講座
- (7) 地域ボランティア研修会の実施
- (8) ひとり暮らし高齢者交流会の実施
- (9) 車いす貸出(短期)

3. 福祉対策事業

【高齢福祉事業】

- (1) 高齢者クラブの育成
- (2) 高齢者生きがい推進事業の実施
 - ・趣味クラブ・生きがい教室

1. 法人運営事業

- (1) 理事会・評議員会の開催及び監査の実施
- (2) 社協会員加入の促進
- (3) 福祉サービスに関する苦情解決事業の充実
- (4) 広報啓発事業
 - ・「社協だより」の発行(年4回全戸配付)
 - ・ホームページの充実
- (5) 職員研修の充実
- (6) 共同募金運動への協力
- (7) 地域福祉活動計画推進委員会・研究会の開催

2. 地域福祉推進事業

- (1) ふれあいネットワークの推進及び統括
- (2) 民児協連合会との連携
- (3) ふれあいいきいきサロン事業の推進
- (4) 民間社会福祉施設協議会との連携
- (5) 友愛サービス事業の推進
- (6) 地域介護ヘルパー養成講座の開催
- (7) 日常生活自立支援事業の推進
- (8) 介護相談員派遣事業の推進
- (9) ボランティア団体・NPO等関係団体との連携
- (10) 日常生活自立支援事業基幹的社会福祉協議会の運営

- 地域ボランティア養成講座
- 点字・点訳ボランティア養成講座
- 手話奉仕員養成講座（入門・基礎）
- 音訳ボランティア養成講座
- 傾聴ボランティア養成講座
- 要約筆記入門講座
- ガイドボランティア養成講座
- 災害救援ボランティア入門講座等

- (7) 善意銀行活動
- (8) ボランティア活動普及事業協力校の指定
- (9) ガイドボランティアの派遣
- (10) ふれあい電話訪問サービス事業の推進
- (11) ボランティア活動保険の加入促進
- (12) ボランティアセンターだよりの発行
- (13) 青少年ワークショップの実施
- (14) ボランティアセンター運営委員会の開催
- (15) 災害ボランティアセンター設置訓練の実施

5. 要支援対策事業

- (1) 生活福祉資金の貸付
- (2) ふれあい福祉資金の貸付
- (3) 災害見舞金の給付

6. 介護保険事業

- (1) 介護保険法に基づくサービスの提供
 - 居宅介護支援
 - 訪問介護（要介護・要支援）
 - 通所介護（要介護・要支援）
- (2) 老人デイサービスセンター「うらら」の管理運営
- (3) 要介護認定調査事業の実施

7. 障害福祉サービス事業

- (1) 障害者自立支援法に基づくサービスの提供
 - 生活介護・自立訓練（機能訓練）
 - 居宅介護・重度訪問介護・行動援護
- (2) 障害者自立支援センターの管理運営
- (3) 地域生活支援事業
 - 移動支援事業
 - 相談支援事業
 - 地域活動支援センター事業

8. 地域包括支援センターの運営

- (1) 介護予防ケアマネジメント事業の実施
- (2) 高齢者に対する総合相談支援事業の実施
- (3) 高齢者に対する権利擁護等事業の実施
- (4) 包括的・継続的ケアマネジメント事業の実施

9. 施設管理運営事業

- (1) 社会福祉センターの管理運営
- (2) 新治総合福祉センターの管理運営
- (3) 老人福祉センターの管理運営
 - 老人福祉センター「湖畔荘」の管理運営
 - 老人福祉センター「うらら」の管理運営

- 高齢者福祉講座
- 長寿大学
- 趣味クラブ発表会、作品展示即売会、囲碁・将棋大会
- 老人福祉週間発表会、作品展示即売会、囲碁・将棋大会
- 高齢者スポーツ大会
- 高齢者ゲートボール大会
- はじめての野菜づくり教室
- 健康スポーツ吹矢教室
- 健康マージャン教室
- ミニテニス教室

- (3) スポーツの広場整備費の助成
- (4) 愛の定期便事業の実施
- (5) 老人月間ポスターの作成
- (6) 認知症家族支援事業の実施

【 児童福祉事業 】

- (1) 子ども会育成連合会との連携
- (2) 子どもにやさしい街づくり事業
 - 子育てサークルの育成
 - 啓発研修事業の実施
- (3) 児童福祉月間ポスターの作成
- (4) 児童文庫図書購入費の助成
- (5) 福祉体験キャンプの実施
- (6) ファミリーサポートセンター事業の推進

【 障害福祉事業 】

- (1) 障害者福祉団体との連携
- (2) 福祉の店「ポプラ」の運営
- (3) 国際盲人マラソンかすみがうら大会の開催
- (4) 療育支援センターへの職員派遣
- (5) 障害児（者）「交流キャンプ」の実施
- (6) 障害児（者）を励ます「新年の集い」の実施
- (7) おもちゃライブラリー事業の実施
- (8) 障害児（者）育成会への協力

【 母子寡婦父子福祉事業 】

- (1) 土浦市母子寡婦福祉連絡協議会との連携
- (2) 生活講座の開催
- (3) ひとり親家庭新入学児童お祝いの集いの開催
- (4) ひとり親家庭親子ふれあいの集いの開催
- (5) 寡婦家庭県外研修の実施
- (6) 交通遺児奨学資金の給付

4. ボランティアセンター活動推進事業

- (1) ボランティアの養成
- (2) ボランティアの調整
- (3) ボランティアサークル連絡協議会との連携
- (4) NPO等関係団体との連携
- (5) ボランティア及び団体との交流会の開催
- (6) ボランティア養成講座の開催

受講者募集

◆◆◆「手話奉仕員養成講座」受講者募集◆◆◆

聴覚障害者とのコミュニケーション手段の一つである手話を学び、聴覚障害への理解を深めます。

入門課程

- と き 平成23年6月1日から平成24年2月8日までの毎週水曜日 19:00から21:00
- と ころ 四中地区公民館 学習室2 (土浦市国分町11-5)
- 対 象 者 市内在住で手話学習の経験がない方
- 内 容 日常会話程度の手話表現の習得を目指します。

基礎課程

- と き 平成23年6月3日から平成24年2月17日までの毎週金曜日 10:00から12:00
- と ころ 土浦市総合福祉会館4階 講義講習室 (土浦市大和町9-2 ウララ2ビル)
- 対 象 者 市内在住で入門課程修了者または手話講習会等の受講経験がある方 (手話の読み取り、手話による日常会話ができる方)
- 内 容 より高度な手話表現技術を学びます。

基礎課程・入門課程共通

- 定 員 各課程 20人 (申込者多数の場合抽選)
- 受 講 料 無料 (テキスト代は実費負担)
- 申込方法 往復はがきで、住所、氏名、生年月日、電話番号、手話講座の受講経験を具体的に記入の上、5月9日 (月) (必着) までにお申込ください。
- 申込・問合せ先 社会福祉協議会 地域福祉係 (☎821-5995)

◆◆◆「音訳ボランティア養成講座」受講者募集◆◆◆

- と き 平成23年5月21日から平成24年3月17日までの毎月第3土曜日 13:30から16:30 (但、都合により開催日の変更が生じる場合があります。)
 - と ころ 土浦市総合福祉会館4階 講義講習室 (土浦市大和町9-2 ウララ2ビル)
 - 定 員 20人
 - 受 講 料 無料 (土浦朗読の会年会費・保険代は実費負担)
 - 申込方法 5月9日 (月) までに電話でお申込ください。
- ※受講者は土浦朗読の会へ加入していただき、下記の勉強会へ出席が必要となります。
・勉強会及び例会：毎月第1金曜日10:00から12:00 ・実技及び活動：毎月第4木曜日10:00から12:00
- 申込・問合せ先 社会福祉協議会 地域福祉係 (☎821-5995)

視覚障害者のための
録音図書制作などの
講座です

◆◆◆「点字・点訳ボランティア養成講座」受講者募集◆◆◆

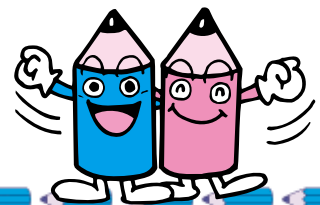
- と き 平成23年6月10日から平成24年3月23日までの毎月第2・第4金曜日 13:00から15:30
- と ころ 土浦市総合福祉会館6階 ボランティア活動室 (土浦市大和町9-2 ウララ2ビル)
- 定 員 20人
- 受 講 料 無料 (テキスト代は実費負担)
- 申込方法 5月9日 (月) までに電話でお申込ください。
- 申込・問合せ先 社会福祉協議会 地域福祉係 (☎821-5995)

点字の知識や
点訳のための
技術を学びます

◆◆◆「地域介護ヘルパー養成講座」受講者募集◆◆◆

高齢者や障害のある方に対し理解を深め、介護や福祉ボランティア活動など福祉活動への参加のきっかけづくりや自ら介護技術を学ぶことにより、家庭の介護力増強と生きがいのある生活づくりを目的として実施します。

- と き 平成23年6月5日から平成23年8月4日 延べ14日間 ※実内容：8日間の講義と2日間の現場実習
- と ころ 土浦市総合福祉会館4階 講義講習室他 (土浦市大和町9-2 ウララ2ビル他)
- 対 象 者 土浦市内在住・在勤・在学中の中学生以上の方 (社会福祉に興味があり、全課程出席可能な方)
- 定 員 50人 (定員を超えた場合は抽選)
- 受 講 料 無料 (テキスト代：3,400円は個人負担となります)
- 申込方法 市内中学校に在学中の方は学校までお申込ください。その他の方については、電話で社会福祉協議会までお申込ください。
- 申込期間 平成23年4月25日 (月) から平成23年5月20日 (金)
- その他 修了者は、本県内で実施される訪問介護員養成研修2級課程 (ホームヘルパー2級) の一部科目 (20時間) が免除されます。
- 申込・問合せ先 社会福祉協議会 地域福祉係 (☎821-5995)



地域包括支援センターからのお知らせ

地域包括支援センターは、高齢者が住み慣れた地域で安心して生活できるよう、保健師、社会福祉士、主任ケアマネジャーなどの専門職員が、さまざまな相談に応じ支援を行います。

**毎日の生活の中で、何か不安なこと、相談したいことはありませんか？
困ったことはかかえこまず、まずは気軽にご相談を！**



相談

■相談先 お住まいの地区を担当する地域包括支援センターへお電話ください。

■開設時間 月曜から金曜日(8:30から17:15)

※個人情報等秘密は厳守します。

土浦市地域包括支援センター

土浦市下高津1-20-35
(土浦市役所高齢福祉課内)

☎826-1146

担当地区：三中地区・四中地区・六中地区

土浦市社会福祉協議会 地域包括支援センターうらら

土浦市大和町9-2 ウララ2ビル4階
(土浦市社会福祉協議会内)

☎824-0332

担当地区：一中地区・二中地区・五中地区
都和中地区・新治中地区

●●お知らせ●●

地上デジタル放送切替費用にかかる貸付制度のご案内

地上デジタル放送がまだ受信できない世帯に対して、テレビ購入やアンテナ設置などの費用として、茨城県社会福祉協議会の生活福祉資金を借入することができます。ご利用にあたっては審査があります。詳しくはお問合せください。

■問合せ先 社会福祉協議会 いきがい対策係
(☎821-5995)

友愛サービス事業 ファミリーサポートセンター事業

協力会員
大募集!

家事や仕事のちょっとした合間の時間を利用して、お困りの方のお手伝いをしてみませんか？

支援が必要な65歳以上の高齢者や障害者世帯、子育てをしている方を助けてくださる協力会員を募集しています。

18歳以上で健康な方の登録をお待ちしています。詳しくはお問合せください。

■問合せ先 社会福祉協議会 地域福祉係
(☎821-5995)



車いす貸出のご案内

社会参加の促進を目的として、歩行困難な方に対して、車いすの貸出を行っています。

- 対象者：市内に居住する身体障害者、在宅高齢者等（介護保険による福祉用具貸与など他制度を利用できる方は、原則対象外）
- 貸出期間：3ヶ月以内
- 使用料：無料
- 貸出方法等：電話連絡の上、社会福祉協議会に受け取りにきてください。その際、所定の申請書に記入していただきます。



■問合せ先 社会福祉協議会 いきがい対策係
(☎821-5995)

登録ヘルパー募集

ホームヘルパー2級以上の資格を有し、かつ普通自動車免許をお持ちの方で、マイカーによるヘルパー活動のできる方を募集します。



■問合せ先 社会福祉協議会 訪問介護係
(☎824-6603)

老人福祉センター施設紹介

「湖畔荘」・「つわぶき」・「うらら」

趣味・レクリエーション活動を通じて、教養の向上や健康づくりのためのサービスを提供しています。

- 開館時間 9：00から16：30
- 施設内容 集会室、教養娯楽室、相談室、訓練コーナー、浴室等
- 健康相談 毎月1回 「湖畔荘」第3金曜日・「つわぶき」第2木曜日・「うらら」第3木曜日
- 送迎 10人以上の団体でご利用の場合、行き帰りともにご指定の場所まで送迎できます。（要時間予約）
- 料金

区 分	利用料金
①市内に居住している60歳以上の方	無料
②市内に居住している中学生以上60歳未満の方	300円
③市外に居住している中学生以上の方	500円
④小学生以下の方（市内・市外）	無料（免除）
⑤10人以上の団体利用 （中学生以上60歳未満の方）	個人料金に なります

※小学生以下の方がご利用されるときは、保護者などの同伴をお願いします。
※身体などに障害のある方、また、重い障害がある方に付き添って介護する方がご利用されるときは、利用料が免除されます。

●問合せ先及び休館日等

施設名	所在地	問合せ先	休館日
湖畔荘	手野町1892-1	☎828-0881	日曜日・祝日・12/29～1/3
つわぶき	中都町一丁目5428-2	☎831-4126	日曜日・祝日・12/29～1/3
うらら	大和町9-2 ウララ2ビル6階	☎827-0050	月曜日・祝日・12/29～1/3

※「湖畔荘」・「うらら」は土浦市社会福祉協議会、「つわぶき」は社会福祉法人欣水会が指定管理者として管理運営しています。



◆湖畔荘◆



◆つわぶき◆



◆うらら◆

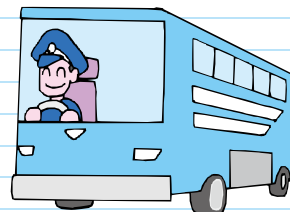


事業内容の一部変更について

福祉バス

利用条件が一部変わりました。詳細はお問合せください。

- 利用対象 市内のボランティアサークル加盟団体、高齢者クラブ連合会加盟団体及び障害者団体等、20人以上の団体が実施する老人福祉、障害者（児）福祉、母子福祉、児童福祉等の福祉事業に利用する場合。
- 運行範囲 茨城県内、全路程が300km以内の範囲で県外も運行可。
- 利用料金 日帰りの場合は無料。一泊二日の場合は10,000円。有料道路、駐車料金等については、利用者負担となります。
- 利用制限 1団体あたり年2回まで
- 申込時期 利用する月の2ヶ月前の1日からとなります。
- 問合せ先 社会福祉協議会 いきがい対策係（☎821-5995）



心配ごと相談

開設日が変わりました。日常生活での困りごと・悩みごと等、お気軽にご相談ください。

- と き 毎週水曜・金曜日 13：00から16：00（祝日、12月29日から翌年1月3日を除く）
- と ころ 土浦市総合福祉会館4階（土浦市大和町9-2 ウララ2ビル）
- 問合せ先 社会福祉協議会 いきがい対策係（☎821-5995）

ホームページが新しくなります!!

<http://www.doshakyo.or.jp>



土浦市社協では、今までのホームページを見直し、内容の充実を図り、市民の皆さまに土浦市社協事業の情報を広く知っていただくため、ホームページをリニューアルします。

新ホームページでは、土浦市社協支部のご紹介や「土浦朗読の会」のご協力による「つちうら社協だより」を音声でお届けするほか、様々な福祉事業をご覧いただけます。

ぜひ一度、新ホームページにアクセスしてください。



土浦市障害児(者)育成会からのお知らせ

本会の活動推進にご支援ご協力をいただき誠にありがとうございました。

市民の皆さまからの会員会費は、障害者団体の活動を支援するとともに、地域における障害のある方及びその家族の福祉の推進に、活用させていただきます。

平成22年度事業報告

会員数	716人
会費総額	1,642,000円
助成金額	1,437,000円(10団体へ助成)
地域活動事業	111,000円(土浦市障害者(児)スポーツ大会への協力)
差引剰余金は、	次年度へ繰越いたしました。

土浦市障害児(者)育成会 会長 黒田 光夫

ボランティアサークルだより

宅配17年

たまき会

たまき会は、土浦小学校の校章の「たまき」をいただき、一中地区宅配サークルの名にいただきました。平成4年12月に58名でポラ連に加入いたしました。

平成5年1月より、ひとり暮らし高齢者への月2回の食事の宅配が始まりました。第2・4水曜日には、2班に分かれて宅配することになりました。

あれから17年が経ちました。瞬く間に過ぎ去ったと思います。出来上がりましたお弁当を皆で眺めて、色々話し合います。待っていて下さる方々の笑顔を目に浮かべながら配達にまいります。一中地区は、東は港町・蓮河原、西は穴塚と離れています。会員の皆様のご協力のおかげで17年間も続いています。

これからもご協力よろしくお願いいたします。

活動日時：第2水曜・第4水曜日
9:00から13:30
活動場所：一中地区公民館



温かいうちにどうぞ

ふたば会

二中地区公民館で活動している「ふたば会」は、平成4年3月に発足し、18年目に入りました。調理・配送ボランティア総勢59名が交替で月2回お弁当を作り、ひとり暮らしや高齢者世帯へ届けています。献立は会員全員で考え、季節の食材を取り入れ、高齢者にも適した味付けや食べやすい工夫を心掛けています。お弁当を届けながら安否を確認し、お年寄りの元気な顔を見てほっとします。「温かいうちにどうぞ」次の宅配日まで元気でいてくださいねの気持ちでお渡ししています。また、会員同士のふれあいを大切にしたいとの思いから、研修旅行や新年会を行い、親睦を図っています。

地域と関わって生活することは高齢化が進んでいる現在、とても大切なことと思います。今の活動を長く続けていきたいと思っております。

活動日時：第1金曜・第3土曜日
9:00から13:30
活動場所：二中地区公民館



善意銀行 まごころコーナー (敬称略)

ご協力ありがとうございました。

〈金 銭〉 平成22年11月26日から平成23年3月4日

名 称	金 額
四中地区公民館まつり実行委員会	7,851円
四中地区公民館同好会	7,000円
三中地区市民委員会 環境部	3,000円
三中地区市民委員会 安全部	18,486円
井 上 栄	5,000円
土浦聖母幼稚園父母教師会	50,000円
大相撲土浦場所実行委員会	1,000,000円
まりや新町自治会(会長 早乙女-二)餅つきチャリティー大会	20,000円
株式会社 エポック社	250,000円
都和地区市民委員会 青少年育成会	4,400円
ホワイトパーチカントリークラブ	87,000円

名 称	金 額
一中地区民生委員児童委員協議会	2,433円
土浦市生涯学習館同好連合会	100,000円
イトーヨーカドー労働組合 土浦支部	11,000円
(株) か ね 喜	61,374円
(株) ア サ ヒ テ ク ノ	30,000円
筑波銀行扇の会	200,000円
齋 田 笑 子	10,000円
カトリック土浦教会	50,000円
茨城県立土浦第二高等学校 合唱部	273,720円
一中地区公民館まつり実行委員会	20,000円

名 称	金 額
平成22年度二中地区マジック講座生一同	6,500円
財団法人常陽新聞厚生文化事業団	100,000円
土浦市民間社会福祉施設協議会	150,000円
土浦市花の展覧会実行委員会	17,391円
海 蔵 寺	100,000円
中 央 二 丁 目	6,145円
土浦市立土浦小学校 五年生	12,594円
土浦桜霞ライオンズクラブ	30,000円
友 あ い ク ラ ブ	30,000円
土 浦 調 理 師 協 会	36,000円

〈物 品〉 平成22年11月26日から平成23年3月4日

名 称
浅 野 孝 平
茨城県県南生涯学習センター
東 都 和 み ず き 会
財団法人関東電気保安協会
都和中地区民生委員児童委員協議会

名 称
土浦市母の会連絡協議会
土浦フレンド教会
ホテルマロウド筑波
た ん ぼ ぼ の 会
西根南二丁目竹寿会

名 称
齋 田 笑 子
四中地区民生委員児童委員協議会
土浦訪問看護ステーション
つくば国際大学高等学校生徒会・PTA
土浦市立土浦第五中学校

平成22年度 社協会費

ご協力ありがとうございました。

一 般 会 費	14,110,200円
施 設 会 費	540,000円

社協会費は、各中学校区に設置されております社協支部において、車いすなどの体験を行う児童福祉体験講座、インスタントシニア体験、宅配型食事サービス事業、地域ボランティア活動の育成など、住民参加による小地域福祉活動に活用させていただきました。また、誰もが住み慣れた地域の中で、共に支えあい安心して暮らすことができる地域福祉のまちづくりのための各種福祉事業及び社協運営に活用させていただきました。

平成22年度 共同募金

●共同募金

戸 別 募 金	11,631,382円
街 頭 募 金	615,688円
法 人 大 口 募 金	1,240,000円
学 校 募 金	854,775円
職 域 募 金	432,329円
一 円 玉 募 金	277,793円
カ ー ド ・ バ ッ チ 募 金	404,400円
前 年 度 繰 越 金	19,962円

●歳末たすけあい募金

戸 別 募 金	9,081,410円
法 人 ・ 団 体 募 金	148,790円
個 人 募 金	55,650円
前 年 度 繰 越 金	76,100円
前 年 度 配 分 資 金	7,325,633円

ご協力
ありがとうございました

共同募金は、県内の社会福祉施設や社会福祉団体への助成並びに、土浦市社協が平成23年度に実施する地域福祉事業（ふれあい電話訪問サービス、高齢者の生きがい健康づくり、障害児のおもちゃライブラリー、障害者やひとり親家庭の交流、こどもたちの福祉体験キャンプ、ボランティアの養成や育成、ふれあいいいきサロンなど）に活用させていただきます。

歳末たすけあい募金は、昨年末、市内の在宅で支援を必要とする世帯や地域福祉を高める活動を行う施設・福祉団体などが実施する福祉事業へ配分させていただきました。

善意銀行からのお知らせ

皆様から寄せられました心温まるご芳志につきましては、社会福祉協議会が目指しております「誰もが安心して暮らせる福祉のまちづくり」の推進のための貴重な財源として、有効に活用させていただいております。

平成23年度は、下記の事業に活用させていただきます。

●平成23年度 社協事業予算額

8,200,000円

事 業 名	予 算 額
老人福祉活動事業	1,796,000円
障害者・児福祉活動事業	326,000円
児童・青少年福祉活動事業	424,000円
母子・父子福祉活動事業	197,000円
福祉育成・援助活動事業	430,000円
ボランティアセンター活動推進事業	4,389,000円
交通遺児等福祉基金事業	638,000円
合 計	8,200,000円

お問い合わせ・お申込みは



土浦市社会福祉協議会

〒300-0036

土浦市大和町9-2 土浦市総合福祉会館内(ウララ2ビル4階)

TEL 029-821-5995(代) FAX 029-824-4118

E-mail info@doshakyo.or.jp http://www.doshakyo.or.jp